

# บทที่ 3

ผลการปฏิบัติตามมาตรการ  
ติดตามตรวจสอบผลกระทบ  
สิ่งแวดล้อม

## ผลการปฏิบัติตามมาตรการป้องกันและแก้ไขผลกระทบสิ่งแวดล้อม

ตามที่นิติบุคคลอาคารชุด เฟลิกซ์ เคาปุน – อินเตอร์เซนจ์ ได้ดำเนินการปฏิบัติตามมาตรการติดตามตรวจสอบผลกระทบสิ่งแวดล้อมที่เสนอในรายงานการประเมินผลกระทบสิ่งแวดล้อม (EIA) โดยทำการสำรวจสภาพโครงการร่วมกับการสัมภาษณ์เจ้าหน้าที่โครงการ ดังแสดงรายละเอียดในตารางที่ 3

### ตารางที่ 3 แบบรายงานผลการปฏิบัติตามมาตรการติดตามตรวจสอบผลกระทบสิ่งแวดล้อมของโครงการเฟล็กชี เตปูน – อินเทอร์เน็ต

ดัชนีผลกระทบ สิ่งแวดล้อม	จุดเก็บตัวอย่าง/ สถานที่ตรวจสอบ	ดัชนีที่ตรวจวัด/ วิธีการจัดการ	ความถี่ในการตรวจวัด	ผลการปฏิบัติตามมาตรการฯ	เอกสารอ้างอิง
1. คุณภาพน้ำ (1) คุณภาพน้ำทิ้งก่อน การบำบัด	<ul style="list-style-type: none"> <li>ส่วนแยกกากของระบบบำบัดน้ำเสียแต่ละชุด</li> </ul>	<ul style="list-style-type: none"> <li>pH</li> <li>BOD</li> <li>Suspended Solids</li> <li>Sulfide</li> <li>Total Dissolved Solids</li> <li>Settleable Solids</li> <li>Fat, Oil &amp; Grease</li> <li>TKN</li> <li>Total Coliform Bacteria</li> <li>Fecal Coliform Bacteria</li> </ul>	<ul style="list-style-type: none"> <li>เดือนละ 1 ครั้ง ตลอดระยะเวลาเปิดดำเนินการ</li> </ul>	<ul style="list-style-type: none"> <li>จัดให้มีเจ้าหน้าที่เข้ามาเก็บตัวอย่างและตรวจวิเคราะห์ด้วยวิธีมาตรฐาน ตลอดระยะเวลาดำเนินการ</li> </ul>	ภาคผนวก ง
(2) คุณภาพน้ำทิ้งหลัง การบำบัด	<ul style="list-style-type: none"> <li>ถังเก็บน้ำรดน้ำต้นไม้ของระบบบำบัดน้ำเสียแต่ละชุด</li> </ul>	<ul style="list-style-type: none"> <li>pH</li> <li>BOD</li> <li>Suspended Solids</li> <li>Sulfide</li> <li>Total Dissolved Solids</li> <li>Settleable Solids</li> <li>Fat, Oil &amp; Grease</li> <li>TKN</li> </ul>	<ul style="list-style-type: none"> <li>เดือนละ 1 ครั้ง ตลอดระยะเวลาเปิดดำเนินการ</li> </ul>	<ul style="list-style-type: none"> <li>จัดให้มีเจ้าหน้าที่เข้ามาเก็บตัวอย่างและตรวจวิเคราะห์ด้วยวิธีมาตรฐาน ตลอดระยะเวลาดำเนินการ</li> </ul>	ภาคผนวก ง

**ตารางที่ 3 (ต่อ) แบบรายงานผลการปฏิบัติตามมาตรการติดตามตรวจสอบผลกระทบสิ่งแวดล้อมของโครงการเฟล็กชี เตปูน – อินเทอร์เน็ต**

ดัชนีผลกระทบ สิ่งแวดล้อม	จุดเก็บตัวอย่าง/ สถานที่ตรวจสอบ	ดัชนีที่ตรวจวัด/ วิธีการจัดการ	ความถี่ในการตรวจวัด	ผลการปฏิบัติตามมาตรการฯ	เอกสารอ้างอิง
(2) คุณภาพน้ำทิ้งหลัง การบำบัด (ต่อ)		<ul style="list-style-type: none"> <li>Total Coliform Bacteria</li> <li>Fecal Coliform Bacteria</li> </ul>			
(3) คุณภาพน้ำทิ้งก่อน ระบายออกนอก โครงการ	<ul style="list-style-type: none"> <li>บ่อบำบัดน้ำเสียพร้อม ตะกอนดักขยะ</li> </ul>	<ul style="list-style-type: none"> <li>pH</li> <li>BOD</li> <li>Suspended Solids</li> <li>Sulfide</li> <li>Total Dissolved Solids</li> <li>Settleable Solids</li> <li>Fat, Oil &amp; Grease</li> <li>TKN</li> <li>Total Coliform Bacteria</li> <li>Fecal Coliform Bacteria</li> </ul>	<ul style="list-style-type: none"> <li>เดือนละ 1 ครั้ง ตลอด ระยะเวลาเปิดดำเนินการ</li> </ul>	<ul style="list-style-type: none"> <li>จัดให้มีเจ้าหน้าที่เข้ามาเก็บ ตัวอย่างและตรวจวิเคราะห์ด้วย วิธีมาตรฐาน ตลอดระยะเวลา ดำเนินการ</li> </ul>	ภาคผนวก ก
(4) การทำงานของ ระบบบำบัดน้ำเสีย	<ul style="list-style-type: none"> <li>ระบบบำบัดน้ำเสียแต่ละชุด</li> </ul>	<ul style="list-style-type: none"> <li>ปริมาณการใช้ไฟฟ้าของ ระบบบำบัดน้ำเสีย</li> <li>ปริมาณน้ำใช้ในทุกกิจกรรม ของแหล่งกำเนิดมลพิษ</li> <li>ปริมาณน้ำเสียที่เข้าสู่ระบบ บำบัดน้ำเสีย</li> </ul>	<ul style="list-style-type: none"> <li>เก็บสถิติและข้อมูลการ ทำงาน ของระบบบำบัดน้ำเสียทุกวัน และบันทึกรายละเอียดเก็บไว้ ภายในพื้นที่โครงการ เป็น ระยะเวลา 2 ปี นับตั้งแต่ วันที่ มีการเก็บสถิติและข้อมูล นั้น และจัดทำรายงานสรุปผลการ</li> </ul>	<ul style="list-style-type: none"> <li>จัดให้มีเจ้าหน้าที่ตรวจสอบ ตลอดระยะเวลาดำเนินการ หากมี การชำรุดเสียหายจะดำเนินการ ซ่อมแซมแก้ไขให้อยู่ในสภาพ สมบูรณ์โดยทันที</li> </ul>	ภาคผนวก ค

**ตารางที่ 3 (ต่อ) แบบรายงานผลการปฏิบัติตามมาตรการติดตามตรวจสอบผลกระทบสิ่งแวดล้อมของโครงการเฟล็กชี เตปูน – อินเทอร์เน็ต**

ดัชนีผลกระทบ สิ่งแวดล้อม	จุดเก็บตัวอย่าง/ สถานที่ตรวจสอบ	ดัชนีที่ตรวจวัด/ วิธีการจัดการ	ความถี่ในการตรวจวัด	ผลการปฏิบัติตามมาตรการฯ	เอกสารอ้างอิง
(4) การทำงานของ ระบบบำบัดน้ำเสีย (ต่อ)		<ul style="list-style-type: none"> <li>การระบายน้ำทิ้งจากระบบบำบัดน้ำเสีย</li> <li>ปริมาณสารเคมีหรือสารสกัดชีวภาพที่ใช้</li> <li>การทำงานของระบบบำบัดน้ำเสีย</li> <li>การทำงานของเครื่องสูบน้ำ</li> <li>การทำงานของเครื่องเติมอากาศ</li> <li>การทำงานของเครื่องกวนผสมสารเคมี</li> <li>เครื่องสูบลตะกอน</li> <li>อื่น ๆ (ระบุ)</li> <li>ปริมาณตะกอนส่วนเกินที่เกิดขึ้นจากระบบบำบัดน้ำเสียที่นำไปกำจัด</li> <li>ปัญหาอุปสรรค และแนวทางแก้ไข</li> </ul>	<p>ทำงานของระบบบำบัดน้ำเสียในแต่ละเดือน และ เสนอรายงานต่อเจ้าพนักงานท้องถิ่น (ผู้อำนวยการเขตบางซื่อ) ภายในวันที่ 15 ของเดือนถัดไป</p>		

### ตารางที่ 3 (ต่อ) แบบรายงานผลการปฏิบัติตามมาตรการติดตามตรวจสอบผลกระทบสิ่งแวดล้อมของโครงการเฟล็กชี เตปูน – อินเทอร์เน็ต

ดัชนีผลกระทบ สิ่งแวดล้อม	จุดเก็บตัวอย่าง/ สถานที่ตรวจสอบ	ดัชนีที่ตรวจวัด/ วิธีการจัดการ	ความถี่ในการตรวจวัด	ผลการปฏิบัติตามมาตรการฯ	เอกสารอ้างอิง
2. น้ำใช้	• เส้นท่อประปา	• การแตกหรือรั่วซึมของท่อประปา	• เดือนละ 1 ครั้ง ตลอด ระยะเวลาเปิดดำเนินการ	• จัดให้มีเจ้าหน้าที่ตรวจสอบ ตลอดระยะเวลาดำเนินการ หากมี การชำรุดเสียหายจะดำเนินการ ซ่อมแซมแก้ไขให้อยู่ในสภาพ สมบูรณ์โดยทันที (ทำความสะอาด ถังเก็บน้ำใช้ปีละ 1 ครั้ง)	ภาคผนวก ข ภาพที่ 4
	• ถังเก็บน้ำใช้	• ความสะอาด	• ปีละ 2 ครั้ง (6 เดือน/ครั้ง) ตลอดระยะเวลาดำเนินการ		
3. มูลฝอย	• ห้องพักมูลฝอยประจำชั้นและ ห้องพักมูลฝอยรวมของ โครงการ	• ปริมาณมูลฝอยตกค้าง • ความสะอาด	• ทุกวัน ตลอดระยะเวลาดำเนินการ	• จัดให้มีเจ้าหน้าที่ตรวจสอบ ตลอดระยะเวลาดำเนินการ หากมี การชำรุดเสียหายจะดำเนินการ ซ่อมแซมแก้ไขให้อยู่ในสภาพ สมบูรณ์โดยทันที	ภาคผนวก ข ภาพที่ 7
4. ระบบป้องกันอัคคีภัย	• อุปกรณ์ในระบบป้องกันและ สัญญาณเตือนอัคคีภัย	• สภาพพร้อมใช้งาน	• 3 เดือน/ ครั้ง ตลอดระยะเวลาดำเนินการ	• จัดให้มีเจ้าหน้าที่ตรวจสอบ ตลอดระยะเวลาดำเนินการ หากมี การชำรุดเสียหายจะดำเนินการ ซ่อมแซมแก้ไขให้อยู่ในสภาพ สมบูรณ์โดยทันที	ภาคผนวก ข ภาพที่ 8
	• ระบบจ่ายไฟฟ้าสำรอง	• มีแบตเตอรี่สำรองอยู่ ตลอดเวลา และมีสภาพพร้อม ใช้งาน			
	• ป้ายและเครื่องหมายแสดงการ หนีไฟ และแผนผังเส้นทาง การหนีไฟ	• สภาพดี มองเห็นชัดเจนและ ไม่ลบเลือน			

### ตารางที่ 3 (ต่อ) แบบรายงานผลการปฏิบัติตามมาตรการติดตามตรวจสอบผลกระทบสิ่งแวดล้อมของโครงการเฟล็กชี เตปูน – อินเทอร์เน็ต

ดัชนีผลกระทบ สิ่งแวดล้อม	จุดเก็บตัวอย่าง/ สถานที่ตรวจสอบ	ดัชนีที่ตรวจวัด/ วิธีการจัดการ	ความถี่ในการตรวจวัด	ผลการปฏิบัติตามมาตรการฯ	เอกสารอ้างอิง
4. ระบบป้องกันอัคคีภัย (ต่อ)	• อุปกรณ์ดับเพลิง (1) เครื่องดับเพลิงแบบหิ้วได้	• สภาพพร้อมใช้งาน • อายุการใช้งาน	• 3 เดือน/ ครั้ง ตลอดระยะเวลา เปิดดำเนินการ	• จัดให้มีเจ้าหน้าที่ตรวจสอบ ตลอดระยะเวลาดำเนินการ หาก มีการชำรุดเสียหายจะดำเนินการ ซ่อมแซมแก้ไขให้อยู่ในสภาพ สมบูรณ์โดยทันที	ภาคผนวก ข ภาพที่ 8
	(2) หัวรับน้ำดับเพลิง	• สภาพพร้อมใช้งาน • เข้าถึงได้สะดวก			
	(3) สายฉีดน้ำดับเพลิงและตู้ เก็บสายฉีดน้ำ (FHC)	• สภาพพร้อมใช้งาน			
	• บันไดหนีไฟ เส้นทางในการ หนีไฟ และจุดรวมคนเบื้องต้น	• สภาพพร้อมใช้งาน • ไม่มีสิ่งกีดขวาง	• เดือนละ 1 ครั้ง ตลอด ระยะเวลาดำเนินการ	• จัดให้มีเจ้าหน้าที่ตรวจสอบ ตลอดระยะเวลาดำเนินการ หากมี การชำรุดเสียหายจะดำเนินการ ซ่อมแซมแก้ไขให้อยู่ในสภาพ สมบูรณ์โดยทันที	ภาคผนวก ข ภาพที่ 8
5. ระบบระบายอากาศ	• ช่องระบายอากาศธรรมชาติ เช่น หน้าต่างและประตู	• ไม่มีวัตถุหรือสิ่งกีดขวาง	• เดือนละ 1 ครั้ง ตลอด ระยะเวลาดำเนินการ	• จัดให้มีเจ้าหน้าที่ตรวจสอบ ตลอดระยะเวลาดำเนินการ หากมี การชำรุดเสียหายจะดำเนินการ ซ่อมแซมแก้ไขให้อยู่ในสภาพ สมบูรณ์โดยทันที	ภาคผนวก ข ภาพที่ 6
	• พัดลมระบายอากาศ	• สภาพพร้อมใช้งาน			

**ตารางที่ 3 (ต่อ) แบบรายงานผลการปฏิบัติตามมาตรการติดตามตรวจสอบผลกระทบสิ่งแวดล้อมของโครงการเฟล็กชี เตปูน – อินเทอร์เน็ต**

ดัชนีผลกระทบ สิ่งแวดล้อม	จุดเก็บตัวอย่าง/ สถานที่ตรวจสอบ	ดัชนีที่ตรวจวัด/ วิธีการจัดการ	ความถี่ในการตรวจวัด	ผลการปฏิบัติตามมาตรการฯ	เอกสารอ้างอิง
6. คุณภาพชีวิตและ ความพึงพอใจของผู้ พักอาศัยภายใน โครงการ	• ผู้พักอาศัยภายในโครงการ	• ประเมินเรื่องราວร้องทุกข์ ข้อเสนอแนะ และข้อคิดเห็น ของผู้พักอาศัยภายในโครงการ	• ตลอดระยะเวลาเปิดดำเนินการ	• จัดให้มีเจ้าหน้าที่ตรวจสอบ ตลอดระยะเวลาดำเนินการ	
7. อาชีวอนามัยและ ความปลอดภัย	• พื้นที่โครงการ (1) กรณีที่ภายในโครงการมี การปรับปรุง/ซ่อมแซม เช่น การทาสีภายนอก อาคาร การการซ่อมบำรุง ผิวจราจร การขุดลอกท่อ ระบายน้ำ เป็นต้น	• ติดตั้งป้ายเตือนให้ระวังบริเวณ ที่ปรับปรุง/ซ่อมแซม • ไม่มีสิ่งกีดขวาง	• เดือนละ 1 ครั้ง ตลอด ระยะเวลาดำเนินการ	• จัดให้มีเจ้าหน้าที่ตรวจสอบ ตลอดระยะเวลาดำเนินการ หากมี การชำรุดเสียหายจะดำเนินการ ซ่อมแซมแก้ไขให้อยู่ในสภาพ สมบูรณ์โดยทันที	ภาคผนวก ข ภาพที่ 3
	(2) ผู้พักอาศัยใกล้เคียงพื้นที่ โครงการ	• ตรวจสอบเรื่องร้องเรียนจากผู้ ได้รับผลกระทบ	• ติดตามประเมินจากส่วนรับ เรื่องร้องเรียนและความ คิดเห็น หากพบว่ามีข้อ ร้องเรียนต้องแก้ไขปัญห ทันที	• จัดให้มีเจ้าหน้าที่ตรวจสอบ ตลอดระยะเวลาดำเนินการ	

**ตารางที่ 3 (ต่อ) แบบรายงานผลการปฏิบัติตามมาตรการติดตามตรวจสอบผลกระทบสิ่งแวดล้อมของโครงการเฟล็กชี เตปูน – อินเทอร์เน็ต**

ดัชนีผลกระทบ สิ่งแวดล้อม	จุดเก็บตัวอย่าง/ สถานที่ตรวจสอบ	ดัชนีที่ตรวจวัด/ วิธีการจัดการ	ความถี่ในการตรวจวัด	ผลการปฏิบัติตามมาตรการฯ	เอกสารอ้างอิง
<b>8. สุขภาพและการ สาธารณสุข (1) คุณภาพน้ำสระ ว่ายน้ำ</b>	• สระว่ายน้ำ	<ul style="list-style-type: none"> <li>pH</li> <li>Residual Chlorine</li> </ul>	• ทุกวัน ตลอดระยะเวลาเปิด ดำเนินการ	• จัดให้มีเจ้าหน้าที่เข้ามาเก็บ ตัวอย่างและตรวจวิเคราะห์ด้วย วิธีมาตรฐาน ตลอดระยะเวลา ดำเนินการ	ภาคผนวก ง
	• สระว่ายน้ำ บริเวณส่วนลึกและ ส่วนตื้น บริเวณละ 1 จุด	<ul style="list-style-type: none"> <li>Coliform Bacteria</li> <li>จุลินทรีย์กลุ่มที่ทำให้เกิดโรค (ได้แก่ Escherichia coli, Staphylococcus aureus และ Pseudomonas aeruginosa )</li> </ul>	• สัปดาห์ละ 1 ครั้ง ตลอด ระยะเวลาเปิดดำเนินการ	• จัดให้มีเจ้าหน้าที่เข้ามาเก็บ ตัวอย่างและตรวจวิเคราะห์ด้วย วิธีมาตรฐาน ตลอดระยะเวลา ดำเนินการ (เดือนละ 1 ครั้ง ตลอด ระยะเวลาเปิดดำเนินการ)	ภาคผนวก ง
	• ระบบกรองน้ำสระว่ายน้ำ	• สภาพดีไม่ชำรุด	• สัปดาห์ละ 1 ครั้ง ตลอด ระยะเวลาเปิดดำเนินการ	• จัดให้มีเจ้าหน้าที่ตรวจสอบ ตลอดระยะเวลาดำเนินการ หากมี การชำรุดเสียหายจะดำเนินการ ซ่อมแซมแก้ไขให้อยู่ในสภาพ สมบูรณ์โดยทันที	ภาคผนวก ข ภาพที่ 9
<b>(2) ความสะอาด/ ปลอดภัย</b>	• ขอบสระและทางเดินรอบสระ ว่ายน้ำ	• ไม่มีน้ำขัง	• ตลอดเวลาที่เปิดให้บริการสระ ว่ายน้ำ	• จัดให้มีเจ้าหน้าที่ตรวจสอบ ตลอดระยะเวลาดำเนินการ หากมี การชำรุดเสียหายจะดำเนินการ ซ่อมแซมแก้ไขให้อยู่ในสภาพ สมบูรณ์โดยทันที	ภาคผนวก ข ภาพที่ 9
	• ป้ายแสดงกฎข้อปฏิบัติสำหรับ ผู้ใช้สระว่ายน้ำ	• สภาพดี ไม่ลบเลือน	• สัปดาห์ละ 1 ครั้ง ตลอด ระยะเวลาเปิดดำเนินการ		

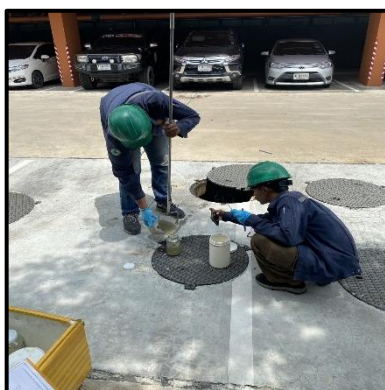
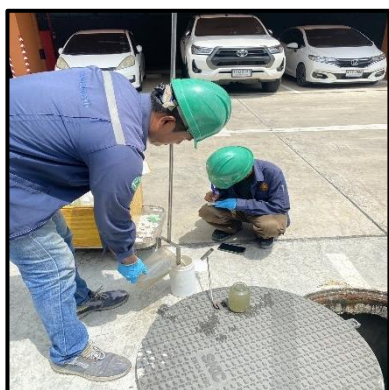
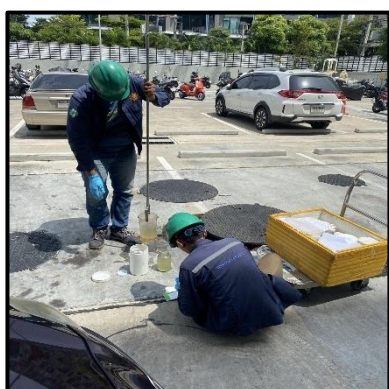
**ตารางที่ 3 (ต่อ) แบบรายงานผลการปฏิบัติตามมาตรการติดตามตรวจสอบผลกระทบสิ่งแวดล้อมของโครงการเฟล็กชี เตปูน – อินเทอร์เน็ต**

ดัชนีผลกระทบ สิ่งแวดล้อม	จุดเก็บตัวอย่าง/ สถานที่ตรวจสอบ	ดัชนีที่ตรวจวัด/ วิธีการจัดการ	ความถี่ในการตรวจวัด	ผลการปฏิบัติตามมาตรการฯ	เอกสารอ้างอิง
<b>(2) ความสะอาด/ ปลอดภัย (ต่อ)</b>	• อุปกรณ์ประจําสระว่ายน้ำ เช่น ไม้ช่วยชีวิต ห่วงชูชีพ โฟมช่วย ชีวิต	• สภาพพร้อมใช้งาน ไม่ชำรุด	• สัปดาห์ละ 1 ครั้ง ตลอด ระยะเวลาเปิดดำเนินการ	• จัดให้มีเจ้าหน้าที่ตรวจสอบ ตลอดระยะเวลาดำเนินการ หากมี การชำรุดเสียหายจะดำเนินการ ซ่อมแซมแก้ไขให้อยู่ในสภาพ สมบูรณ์โดยทันที	ภาคผนวก ข ภาพที่ 9
	• พื้นสระว่ายน้ำ	• สภาพดีไม่แตกร้าว	• สัปดาห์ละ 1 ครั้ง ตลอด ระยะเวลาเปิดดำเนินการ		
	• อุปกรณ์ไฟฟ้าบริเวณสระว่าย น้ำ	• สภาพพร้อมใช้งาน ไม่ชำรุด	• สัปดาห์ละ 1 ครั้ง ตลอด ระยะเวลาเปิดดำเนินการ		
	• ความสะอาดของสระว่ายน้ำ	• ไม่มีตะกอน ตะไคร้ และเศษ ผง	• สัปดาห์ละ 1 ครั้ง ตลอด ระยะเวลาเปิดดำเนินการ		

## การตรวจวัดคุณภาพสิ่งแวดล้อม

การตรวจวัดคุณภาพน้ำทิ้ง ทำการเก็บตัวอย่างคุณภาพน้ำ 7 จุด ได้แก่ จุดรวบรวมน้ำเสียเข้าระบบบำบัดน้ำเสีย จำนวน 3 จุด จุดรวบรวมน้ำเสียหลังออกกระบบบำบัดน้ำเสีย จำนวน 3 จุด และบ่อกักน้ำสุดท้ายของระบบก่อนระบายลงสู่ระบบระบายน้ำบนถนนสาธารณะ จำนวน 1 จุด เดือนละ 1 ครั้ง

การตรวจวัดคุณภาพน้ำในสระว่ายน้ำ ทำการเก็บตัวอย่างคุณภาพน้ำ 2 จุด ได้แก่ น้ำในสระว่ายน้ำที่บริเวณฝั้วน้ำ จำนวน 1 จุด และน้ำในสระว่ายน้ำที่ความลึกกึ่งกลางสระ จำนวน 1 จุดเดือนละ 1 ครั้ง



## ผลการตรวจวัดคุณภาพสิ่งแวดล้อม

โครงการได้ดำเนินการตรวจวัดคุณภาพน้ำ และทำการเก็บตัวอย่างน้ำตามที่มาตรการกำหนด ส่งตรวจวิเคราะห์ทางห้องปฏิบัติการ เทียบกับมาตรฐานควบคุมการระบายน้ำทิ้งจากอาคารบางประเภทและบางขนาด ได้ผลวิเคราะห์ทางห้องปฏิบัติการ ดังนี้

## การตรวจวัดคุณภาพน้ำทิ้ง

โครงการ เฟล็กชี เตปูน – อินเทอร์เน็ต ของ นิติบุคคลอาคารชุด เฟล็กชี เตปูน – อินเทอร์เน็ต  
 จัดทำรายงานโดย บริษัท เซ็น เอกซ์ พร็อพเพอร์ตี้ แมเนจเม้นท์ จำกัด  
 ระหว่างเดือน มกราคม - มิถุนายน พ.ศ. 2568  
 ตำแหน่งที่ตรวจวัด จุลรวมรวมน้ำเสียก่อนเข้าระบบบำบัดน้ำเสีย (อาคาร A)  
 ตำแหน่งพิกัด UTM ของสถานี  $x = 672324.03$   $y = 1521996.95$  47P

ดัชนีคุณภาพน้ำทิ้ง	หน่วย	ผลการตรวจวัด <sup>(๑)</sup>						ค่ามาตรฐาน <sup>(๒)</sup>	เกณฑ์กำหนดใน รายงานฯ <sup>(๓)</sup>
		23 ม.ค.	20 ก.พ.	21 มี.ค.	23 เม.ย.	21 พ.ค.	16 มิ.ย.		
pH	-	7.6	7.7	7.8	7.3	7.4	7.6	5-9	
BOD	mg/l	15	18	10	14	16	26	$\leq 20$	
SS	mg/l	16	20	6	217	66	46	$\leq 30$	
TDS	mg/l	887	945	914	849	664	643	$\leq 1000$	
Settleable Solids	ml/l	< 0.1	0.1	< 0.1	11	10	0.2	$\leq 0.5$	
Sulfide	mg/l	ND.	ND.	ND.	ND.	ND.	< 0.5	$\leq 1.0$	
TKN	mg/l	37	39	39	86	36	38	$\leq 35$	
Oil & Grease	mg/l	2.6	3.5	< 1.6	< 1.6	1.8	3.1	$\leq 20$	
Total coliform bacteria	MPN /100 mL	$5.4 \times 10^2$	$7.8 \times 10^2$	$7.8 \times 10^2$	$1.3 \times 10^4$	$7.9 \times 10^3$	$7.0 \times 10^4$	-	
Fecal coliform bacteria	MPN /100 mL	$3.5 \times 10^2$	$4.3 \times 10^2$	$2.0 \times 10^2$	$7.8 \times 10^3$	$3.1 \times 10^3$	$3.3 \times 10^4$	-	

หมายเหตุ (๑) ในกรณี Not-Detectable ให้ระบุค่า Detection Limit ของวิธีการตรวจวัดที่ใช้

(๒) ระบุค่ามาตรฐานและเอกสารอ้างอิงค่ามาตรฐาน

(๓) ระบุค่าความเข้มข้นหรือ loading ที่กำหนดเป็นเงื่อนไขในรายงานการประเมินผลกระทบสิ่งแวดล้อม

## การตรวจวัดคุณภาพน้ำทิ้ง

โครงการ เฟล็กชี เตปูน – อินเทอร์เน็ต ของ นิติบุคคลอาคารชุด เฟล็กชี เตปูน – อินเทอร์เน็ต  
 จัดทำรายงานโดย บริษัท เซ็น เอกซ์ พร็อพเพอร์ตี้ แมเนจเม้นท์ จำกัด  
 ระหว่างเดือน มกราคม - มิถุนายน พ.ศ. 2568  
 ตำแหน่งที่ตรวจวัด จุลรวมรวมน้ำเสียหลังออกระบบบำบัดน้ำเสีย (อาคาร A)  
 ตำแหน่งพิกัด UTM ของสถานี  $x = 672324.03$   $y = 1521996.95$  47P

ดัชนีคุณภาพน้ำทิ้ง	หน่วย	ผลการตรวจวัด <sup>(๑)</sup>						ค่ามาตรฐาน <sup>(๒)</sup>	เกณฑ์กำหนดใน รายงานฯ <sup>(๓)</sup>
		23 ม.ค.	20 ก.พ.	21 มี.ค.	23 เม.ย.	21 พ.ค.	16 มิ.ย.		
pH	-	7.3	7.4	7.5	7.6	7.1	7.6	5-9	
BOD	mg/l	7	8	6	20	9	17	$\leq 20$	
SS	mg/l	36	33	40	50	20	39	$\leq 30$	
TDS	mg/l	612	676	540	539	496	646	$\leq 1000$	
Settleable Solids	ml/l	1.0	1	2.6	1.8	0.1	0.1	$\leq 0.5$	
Sulfide	mg/l	ND.	ND.	ND.	ND.	ND.	ND.	$\leq 1.0$	
TKN	mg/l	33	35	35	36	31	29	$\leq 35$	
Oil & Grease	mg/l	< 1.6	< 1.6	< 1.6	< 1.6	< 1.6	2.3	$\leq 20$	
Total coliform bacteria	MPN /100 mL	$7.5 \times 10^3$	$2.0 \times 10^3$	$2.3 \times 10^4$	$4.9 \times 10^5$	$5.4 \times 10^3$	$5.4 \times 10^4$	-	
Fecal coliform bacteria	MPN /100 mL	$4.5 \times 10^3$	$1.4 \times 10^3$	$1.3 \times 10^4$	$2.3 \times 10^5$	$3.5 \times 10^3$	$3.5 \times 10^4$	-	

หมายเหตุ (๑) ในกรณี Not-Detectable ให้ระบุค่า Detection Limit ของวิธีการตรวจวัดที่ใช้

(๒) ระบุค่ามาตรฐานและเอกสารอ้างอิงค่ามาตรฐาน

(๓) ระบุค่าความเข้มข้นหรือ loading ที่กำหนดเป็นเงื่อนไขในรายงานการประเมินผลกระทบสิ่งแวดล้อม

## การตรวจวัดคุณภาพน้ำทิ้ง

โครงการ เฟล็กชี เตปูน – อินเตอร์เซนจ์ ของ นิติบุคคลอาคารชุด เฟล็กชี เตปูน – อินเตอร์เซนจ์  
 จัดทำรายงานโดย บริษัท เซ็น เอกซ์ พร็อพเพอร์ตี้ แมเนจเม้นท์ จำกัด  
 ระหว่างเดือน มกราคม - มิถุนายน พ.ศ. 2568  
 ตำแหน่งที่ตรวจวัด จุลรวมรวมน้ำเสียก่อนเข้าระบบบำบัดน้ำเสีย (อาคาร B)  
 ตำแหน่งพิกัด UTM ของสถานี  $x = 672324.03$   $y = 1521996.95$  47P

ดัชนีคุณภาพน้ำทิ้ง	หน่วย	ผลการตรวจวัด <sup>(๑)</sup>						ค่ามาตรฐาน <sup>(๒)</sup>	เกณฑ์กำหนดใน รายงานฯ <sup>(๓)</sup>
		23 ม.ค.	20 ก.พ.	21 มี.ค.	23 เม.ย.	21 พ.ค.	16 มิ.ย.		
pH	-	7.4	7.6	7.6	7.8	7	7.2	5-9	
BOD	mg/l	32	28	25	2	9	58	$\leq 20$	
SS	mg/l	468	429	425	6	47	200	$\leq 30$	
TDS	mg/l	756	794	781	7.3	856	804	$\leq 1000$	
Settleable Solids	ml/l	1.0	3	0.8	< 0.1	50	0.6	$\leq 0.5$	
Sulfide	mg/l	ND.	ND.	ND.	ND.	ND.	0.5	$\leq 1.0$	
TKN	mg/l	49	45	47	703	40	35	$\leq 35$	
Oil & Grease	mg/l	3.6	3.9	2.3	< 1.6	1.9	5.4	$\leq 20$	
Total coliform bacteria	MPN /100 mL	$7.8 \times 10^5$	$7.2 \times 10^4$	$4.5 \times 10^5$	$2.3 \times 10$	$4.3 \times 10$	$3.5 \times 10^5$	-	
Fecal coliform bacteria	MPN /100 mL	$4.5 \times 10^5$	$3.6 \times 10^5$	$2.0 \times 10^5$	7.8	$1.7 \times 10$	$2.4 \times 10^5$	-	

หมายเหตุ (๑) ในกรณี Not-Detectable ให้ระบุค่า Detection Limit ของวิธีการตรวจวัดที่ใช้

(๒) ระบุค่ามาตรฐานและเอกสารอ้างอิงค่ามาตรฐาน

(๓) ระบุค่าความเข้มข้นหรือ loading ที่กำหนดเป็นเงื่อนไขในรายงานการประเมินผลกระทบสิ่งแวดล้อม

## การตรวจวัดคุณภาพน้ำทิ้ง

โครงการ เฟล็กชี เตปูน – อินเทอร์เน็ต ของ นิติบุคคลอาคารชุด เฟล็กชี เตปูน – อินเทอร์เน็ต  
 จัดทำรายงานโดย บริษัท เซ็น เอกซ์ พร็อพเพอร์ตี้ แมเนจเม้นท์ จำกัด  
 ระหว่างเดือน มกราคม - มิถุนายน พ.ศ. 2568  
 ตำแหน่งที่ตรวจวัด จุลรวมรวมน้ำเสียหลังออกระบบบำบัดน้ำเสีย (อาคาร B)  
 ตำแหน่งพิกัด UTM ของสถานี  $x = 672324.03$   $y = 1521996.95$  47P

ดัชนีคุณภาพน้ำทิ้ง	หน่วย	ผลการตรวจวัด <sup>(๑)</sup>						ค่ามาตรฐาน <sup>(๒)</sup>	เกณฑ์กำหนดใน รายงานฯ <sup>(๓)</sup>
		23 ม.ค.	20 ก.พ.	21 มี.ค.	23 เม.ย.	21 พ.ค.	16 มิ.ย.		
pH	-	7.8	7.6	7.9	7.2	6.7	7.2	5-9	
BOD	mg/l	13	6	5	6	6	14	$\leq 20$	
SS	mg/l	43	22	29	17	21	32	$\leq 30$	
TDS	mg/l	946	576	496	552	536	632	$\leq 1000$	
Settleable Solids	ml/l	0.2	0.1	0.3	1	1	0.4	$\leq 0.5$	
Sulfide	mg/l	ND.	ND.	ND.	ND.	ND.	ND.	$\leq 1.0$	
TKN	mg/l	38	28	32	23	27	25	$\leq 35$	
Oil & Grease	mg/l	2.8	< 1.6	< 1.6	< 1.6	< 1.6	2.2	$\leq 20$	
Total coliform bacteria	MPN /100 mL	$1.2 \times 10^4$	$4.6 \times 10$	$7.9 \times 10$	$2.4 \times 10^2$	$4.9 \times 10^2$	$7.9 \times 10^3$	-	
Fecal coliform bacteria	MPN /100 mL	$5.4 \times 10^4$	$3.3 \times 10$	$2.3 \times 10$	$7.9 \times 10$	$1.7 \times 10^2$	$4.9 \times 10^3$	-	

- หมายเหตุ (๑) ในกรณี Not-Detectable ให้ระบุค่า Detection Limit ของวิธีการตรวจวัดที่ใช้  
 (๒) ระบุค่ามาตรฐานและเอกสารอ้างอิงค่ามาตรฐาน  
 (๓) ระบุค่าความเข้มข้นหรือ loading ที่กำหนดเป็นเงื่อนไขในรายงานการประเมินผลกระทบสิ่งแวดล้อม

## การตรวจวัดคุณภาพน้ำทิ้ง

โครงการ เฟล็กชี เตปูน – อินเทอร์เน็ต ของ นิติบุคคลอาคารชุด เฟล็กชี เตปูน – อินเทอร์เน็ต  
 จัดทำรายงานโดย บริษัท เซ็น เอกซ์ พร็อพเพอร์ตี้ แมเนจเม้นท์ จำกัด  
 ระหว่างเดือน มกราคม - มิถุนายน พ.ศ. 2568  
 ตำแหน่งที่ตรวจวัด จุลรวมรวมน้ำเสียก่อนเข้าระบบบำบัดน้ำเสีย (อาคาร C)  
 ตำแหน่งพิกัด UTM ของสถานี  $x = 672324.03$   $y = 1521996.95$  47P

ดัชนีคุณภาพน้ำทิ้ง	หน่วย	ผลการตรวจวัด <sup>(๑)</sup>						ค่ามาตรฐาน <sup>(๒)</sup>	เกณฑ์กำหนดใน รายงานฯ <sup>(๓)</sup>
		23 ม.ค.	20 ก.พ.	21 มี.ค.	23 เม.ย.	21 พ.ค.	16 มิ.ย.		
pH	-	7.7	7.9	7.6	7.8	7.3	7.7	5-9	
BOD	mg/l	16	14	13	16	15	42	$\leq 20$	
SS	mg/l	54	48	60	90	53	101	$\leq 30$	
TDS	mg/l	925	976	962	995	1082	996	$\leq 1000$	
Settleable Solids	ml/l	0.2	0.2	0.2	< 0.1	0.5	0.1	$\leq 0.5$	
Sulfide	mg/l	ND.	ND.	ND.	ND.	ND.	< 0.5	$\leq 1.0$	
TKN	mg/l	35	36	36	77	43	46	$\leq 35$	
Oil & Grease	mg/l	2.7	3.4	3	< 1.6	< 1.6	4.7	$\leq 20$	
Total coliform bacteria	MPN /100 mL	$2.3 \times 10^4$	$4.3 \times 10^4$	$7.9 \times 10^4$	$4.9 \times 10^4$	$1.3 \times 10^4$	$3.3 \times 10^2$	-	
Fecal coliform bacteria	MPN /100 mL	$1.2 \times 10^4$	$3.6 \times 10^4$	$4.9 \times 10^4$	$2.3 \times 10^4$	$6.3 \times 10^3$	$2.3 \times 10^2$	-	

หมายเหตุ (๑) ในกรณี Not-Detectable ให้ระบุค่า Detection Limit ของวิธีการตรวจวัดที่ใช้

(๒) ระบุค่ามาตรฐานและเอกสารอ้างอิงค่ามาตรฐาน

(๓) ระบุค่าความเข้มข้นหรือ loading ที่กำหนดเป็นเงื่อนไขในรายงานการประเมินผลกระทบสิ่งแวดล้อม

## การตรวจวัดคุณภาพน้ำทิ้ง

โครงการ เฟล็กชี เตปูน – อินเทอร์เน็ต ของ นิติบุคคลอาคารชุด เฟล็กชี เตปูน – อินเทอร์เน็ต  
 จัดทำรายงานโดย บริษัท เซ็น เอกซ์ พร็อพเพอร์ตี้ แมเนจเม้นท์ จำกัด  
 ระหว่างเดือน มกราคม - มิถุนายน พ.ศ. 2568  
 ตำแหน่งที่ตรวจวัด จุลรวมรวมน้ำเสียหลังออกระบบบำบัดน้ำเสีย (อาคาร C)  
 ตำแหน่งพิกัด UTM ของสถานี  $x = 672324.03$   $y = 1521996.95$  47P

ดัชนีคุณภาพน้ำทิ้ง	หน่วย	ผลการตรวจวัด <sup>(๑)</sup>						ค่ามาตรฐาน <sup>(๒)</sup>	เกณฑ์กำหนดใน รายงานฯ <sup>(๓)</sup>
		23 ม.ค.	20 ก.พ.	21 มี.ค.	23 เม.ย.	21 พ.ค.	16 มิ.ย.		
pH	-	7.8	7.7	8	7.6	7.4	7	5-9	
BOD	mg/l	13	14	16	13	11	20	$\leq 20$	
SS	mg/l	43	40	56	60	28	45	$\leq 30$	
TDS	mg/l	946	923	971	998	1091	1051	$\leq 1000$	
Settleable Solids	ml/l	0.2	0.4	0.2	0.9	< 0.1	< 0.1	$\leq 0.5$	
Sulfide	mg/l	ND.	ND.	ND.	ND.	ND.	< 0.5	$\leq 1.0$	
TKN	mg/l	38	38	38	79	31	27	$\leq 35$	
Oil & Grease	mg/l	2.8	3.1	2.1	< 1.6	1.6	2.6	$\leq 20$	
Total coliform bacteria	MPN /100 mL	$1.2 \times 10^4$	$1.7 \times 10^4$	$2.3 \times 10^4$	$7.9 \times 10^5$	$7.0 \times 10^3$	$5.4 \times 10^5$	-	
Fecal coliform bacteria	MPN /100 mL	$5.4 \times 10^3$	$9.2 \times 10^3$	$7.8 \times 10^3$	$4.9 \times 10^5$	$3.1 \times 10^3$	$2.4 \times 10^5$	-	

หมายเหตุ (๑) ในกรณี Not-Detectable ให้ระบุค่า Detection Limit ของวิธีการตรวจวัดที่ใช้

(๒) ระบุค่ามาตรฐานและเอกสารอ้างอิงค่ามาตรฐาน

(๓) ระบุค่าความเข้มข้นหรือ loading ที่กำหนดเป็นเงื่อนไขในรายงานการประเมินผลกระทบสิ่งแวดล้อม

## การตรวจวัดคุณภาพน้ำทิ้ง

โครงการ เฟล็กชี เตปูน – อินเทอร์เน็ต ของ นิติบุคคลอาคารชุด เฟล็กชี เตปูน – อินเทอร์เน็ต  
 จัดทำรายงานโดย บริษัท เซ็น เอกซ์ พร็อพเพอร์ตี้ แมเนจเม้นท์ จำกัด  
 ระหว่างเดือน มกราคม - มิถุนายน พ.ศ. 2568  
 ตำแหน่งที่ตรวจวัด บ่อพักน้ำสุดท้ายของระบบก่อนระบายลงสู่ระบบระบายน้ำบนถนนสาธารณะ  
 ตำแหน่งพิกัด UTM ของสถานี  $x = 672324.03$   $y = 1521996.95$  47P

ดัชนีคุณภาพน้ำทิ้ง	หน่วย	ผลการตรวจวัด <sup>(๑)</sup>						ค่ามาตรฐาน <sup>(๒)</sup>	เกณฑ์กำหนดใน รายงานฯ <sup>(๓)</sup>
		23 ม.ค.	20 ก.พ.	21 มี.ค.	23 เม.ย.	21 พ.ค.	16 มิ.ย.		
pH	-	7.4	7.6	7.5	7.6	7.3	7.6	5-9	
BOD	mg/l	5	6	4	10	6	16	$\leq 20$	
SS	mg/l	16	14	18	30	18	27	$\leq 30$	
TDS	mg/l	565	576	573	543	621	801	$\leq 1000$	
Settleable Solids	ml/l	< 0.1	< 0.1	< 0.1	0.2	0.4	< 0.1	$\leq 0.5$	
Sulfide	mg/l	0	ND.	ND.	ND.	ND.	ND.	$\leq 1.0$	
TKN	mg/l	19	18	20	35	18	20	$\leq 35$	
Oil & Grease	mg/l	< 1.6	< 1.6	< 1.6	< 1.6	< 1.6	1.8	$\leq 20$	
Total coliform bacteria	MPN /100 mL	$3.6 \times 10^2$	$2.3 \times 10^2$	$3.5 \times 10^2$	$5.4 \times 10^2$	$6.3 \times 10^2$	$4.9 \times 10^3$	-	
Fecal coliform bacteria	MPN /100 mL	$1.4 \times 10^2$	$1.1 \times 10^2$	$2.4 \times 10^2$	$2.4 \times 10^2$	$2.1 \times 10^2$	$3.3 \times 10^3$	-	

- หมายเหตุ (๑) ในกรณี Not-Detectable ให้ระบุค่า Detection Limit ของวิธีการตรวจวัดที่ใช้  
 (๒) ระบุค่ามาตรฐานและเอกสารอ้างอิงค่ามาตรฐาน  
 (๓) ระบุค่าความเข้มข้นหรือ loading ที่กำหนดเป็นเงื่อนไขในรายงานการประเมินผลกระทบสิ่งแวดล้อม

## การตรวจวัดคุณภาพน้ำสระว่ายน้ำ

โครงการ เฟล็กชี เตาปูน – อินเทอร์เน็ต ของ นิติบุคคลอาคารชุด เฟล็กชี เตาปูน – อินเทอร์เน็ต  
 จัดทำรายงานโดย บริษัท เซ็น เอกซ์ พร็อพเพอร์ตี้ แมเนจเม้นท์ จำกัด  
 ระหว่างเดือน มกราคม - มิถุนายน พ.ศ. 2568  
 ตำแหน่งที่ตรวจวัด สระว่ายน้ำ (ส่วนต้น)  
 ตำแหน่งพิกัด UTM ของสถานี  $x = 672324.03$   $y = 1521996.95$  47P

ดัชนีคุณภาพ น้ำสระว่ายน้ำ	หน่วย	ผลการตรวจวัด <sup>(๑)</sup>						ค่ามาตรฐาน <sup>(๒)</sup>	เกณฑ์กำหนดใน รายงานฯ <sup>(๓)</sup>
		23 ม.ค.	20 ก.พ.	21 มี.ค.	23 เม.ย.	21 พ.ค.	16 มิ.ย.		
Total Coliform Bacteria	MPN /100 ml	ND.	ND.	ND.	ND.	ND.	ND.	<10	
Fecal Coliform Bacteria	MPN /100 ml	ND.	ND.	ND.	ND.	ND.	ND.	ตรวจไม่พบ	
E. coli	MPN /100 ml	ND.	ND.	ND.	ND.	ND.	ND.	ตรวจไม่พบ	
Staphylococcus Aureus	CFU/ml	ND.	ND.	ND.	ND.	ND.	ND.	ตรวจไม่พบ	
Pseudomonas aeruginosa	CFU/ml	ND.	ND.	ND.	ND.	ND.	ND.	ตรวจไม่พบ	

- หมายเหตุ (๑) ในกรณี Not-Detectable ให้ระบุค่า Detection Limit ของวิธีการตรวจวัดที่ใช้  
 (๒) ระบุค่ามาตรฐานและเอกสารอ้างอิงค่ามาตรฐาน  
 (๓) ระบุค่าความเข้มข้นหรือ loading ที่กำหนดเป็นเงื่อนไขในรายงานการประเมินผลกระทบสิ่งแวดล้อม

## การตรวจวัดคุณภาพน้ำสระว่ายน้ำ

โครงการ เฟล็กชี เตาปูน – อินเทอร์เน็ต ของ นิติบุคคลอาคารชุด เฟล็กชี เตาปูน – อินเทอร์เน็ต  
 จัดทำรายงานโดย บริษัท เซ็น เอกซ์ พร็อพเพอร์ตี้ แมเนจเม้นท์ จำกัด  
 ระหว่างเดือน มกราคม - มิถุนายน พ.ศ. 2568  
 ตำแหน่งที่ตรวจวัด สระว่ายน้ำ (ส่วนเล็ก)  
 ตำแหน่งพิกัด UTM ของสถานี x = 672324.03 y = 1521996.95 47P

ดัชนีคุณภาพ น้ำสระว่ายน้ำ	หน่วย	ผลการตรวจวัด <sup>(๑)</sup>						ค่ามาตรฐาน <sup>(๒)</sup>	เกณฑ์กำหนดใน รายงานฯ <sup>(๓)</sup>
		23 ม.ค.	20 ก.พ.	21 มี.ค.	23 เม.ย.	21 พ.ค.	16 มิ.ย.		
Total Coliform Bacteria	MPN /100 ml	ND.	ND.	ND.	ND.	ND.	ND.	<10	
Fecal Coliform Bacteria	MPN /100 ml	ND.	ND.	ND.	ND.	ND.	ND.	ตรวจไม่พบ	
E. coli	MPN /100 ml	ND.	ND.	ND.	ND.	ND.	ND.	ตรวจไม่พบ	
Staphylococcus Aureus	CFU/ml	ND.	ND.	ND.	ND.	ND.	ND.	ตรวจไม่พบ	
Pseudomonas aeruginosa	CFU/ml	ND.	ND.	ND.	ND.	ND.	ND.	ตรวจไม่พบ	

- หมายเหตุ (๑) ในกรณี Not-Detectable ให้ระบุค่า Detection Limit ของวิธีการตรวจวัดที่ใช้  
 (๒) ระบุค่ามาตรฐานและเอกสารอ้างอิงค่ามาตรฐาน  
 (๓) ระบุค่าความเข้มข้นหรือ loading ที่กำหนดเป็นเงื่อนไขในรายงานการประเมินผลกระทบสิ่งแวดล้อม

